

SIEMENS



RDE50.1RF/SET

EN Wireless programmable thermostat for heating system

EL Ασύρματος προγραμματιζόμενος θερμοστάτης χώρου για σύστημα θέρμανσης

FR Thermostat sans fil programmable pour installation de chauffage

DE Drahtloser, programmierbarer Thermostat für Heizung

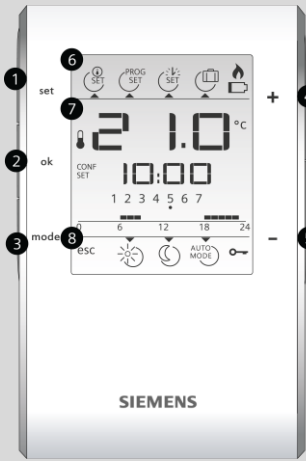
ES Termostato ambiente para aplicaciones de calefacción con comunicación vía radio

IT Termostato radio-programmabile per sistemi di riscaldamento

RDE50.1RF/SET

Operating Instructions
Wireless programmable thermostat for heating system

Transmitter



Push buttons:

- 1 SET Access to:
 - Setpoint setting
 - Time and day setting
 - 7-day timer program setting
 - Holiday mode setting
- 2 OK Acknowledgment of setting/input
- 3 MODE Selection of operating modes:
 - Comfort mode
 - Economy mode
 - Auto mode
- 4 + Increase value
- 5 - Decrease value

Display:

- 6 Low battery
- Boiler, pump or heater activated
- Holiday mode setting
- Time and day setting
- 7-Day Timer program setting
- Setpoint setting
- Temperature

7

21.0 °C

Temperature

10:00

Time of the day

1 2 3 4 5 6 7

Day of the week

0 6 12 18 24

Time bar

8

- esc Quit setting mode
Quit saving
- Economy mode
- Keypad lock activated

- Comfort mode
- Auto mode

9 LED

Indicating the data transmission and working status

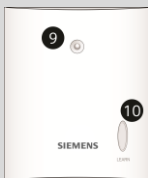
10 Learning button

Initializing the communication with main unit

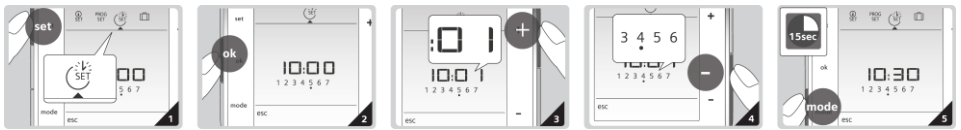
RDE50.1RF/SET is a programmable thermostats that allows the user to improve the comfort at home and, at the same time, also allows to reduce the energy consumption by a weekly selection of:

- The periods when you want to maintain a higher temperature (Comfort mode)
- The periods when temperature can be lower (Economy mode)

Receiver

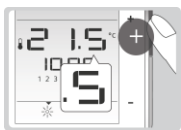


Set time and day



- 1) To set the time and day, press the **set** button until SET is selected.
- 2) Press **ok** and the time will flash for setting.
- 3) Press the + or – button to adjust the time. Press **ok** to confirm.
- 4) The dot under the days flashes, press the + or – button to scroll the dot until it reaches the desired day. Press **ok** to confirm.
- 5) Press **esc** to exit or wait for 15 sec and the system exits automatically.

Change the room temperature setpoint



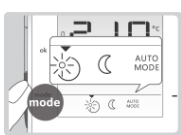
- You may adjust the room temperature setpoint at any mode: Press the + or – button to adjust the temperature. Press **ok** to confirm.
 - The temperature can be set from 4...35 °C, with steps of 0.5 °C. Thermostat connects and disconnects the heating to maintain the selected setpoint in the room.
- *Note: In Auto mode, the change is only valid up to the next mode switching time.**

Energy saving tips without sacrificing comfort

- Air out rooms for short periods of time only, and do so properly with the windows wide open.
- Set your room temperatures to around 21 °C.
- As a general calculation role, the reduction of 1 °C in the temperature setpoint produces a 7% energy saving.

Selection of operation modes (Comfort mode / Economy mode / Auto mode)

Thermostat provides the option of selecting Comfort mode, Economy mode and Auto mode. The changeover between the Comfort and Economy modes can be made either manually via the operating **mode** button or automatically as per the 7-day time programs in Auto mode.



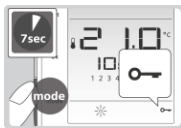
- Comfort mode** is a permanent (24 h) selection of the Comfort setpoint (20 °C). Use this option when you want to maintain the Comfort temperature permanently without any time program.
- Economy mode** is a permanent (24 h) selection of the Economy setpoint (16 °C). Use this option when you want to maintain the Economy temperature permanently without any time program, e.g., during the summer period without heating.
- Auto mode** changes automatically from Comfort mode to Economy mode following the time schedules prepared for every day of the week.

Comfort mode corresponds to occupancy periods where you want to maintain the Comfort temperature. Economy mode corresponds to no occupancy periods and also period when you want to maintain the Economy temperature, e.g., during the nights.

Energy saving tips without sacrificing comfort

- Use Auto mode during the heating period, and set the time programs according to your normal habits at home.
- Use Economy mode or Holiday mode during long periods of no occupancy and during summer period.
- Press the mode button to switch between Comfort Economy and Auto mode .
- Press ok to confirm the selected mode or wait 5 seconds and the system exits automatically.

Keypad lock



Press and hold the **mode** button for 7 seconds. This activates the keypad lock. Do the same to unlock it.
With the keypad lock activation the thermostat works normally, but it is not possible to do any change until the unlock is done.

Change permanent temperature setpoints

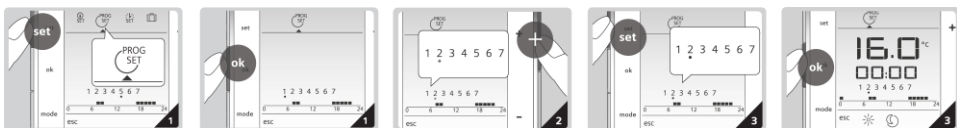


- 1) To change the temperature setpoints, press the **set** button until SET is selected, then Press **ok**.
- 2) Press **mode** to switch between the Comfort and Economy setpoint.
- 3) Press the + or – button to adjust the setpoint permanently, and press **ok** to confirm.
- 4) Press **esc** (**mode** button) to exit or wait for 5 sec to exit automatically, the change is saved either way.

Auto mode: 7-Day timer program

In Auto mode, the thermostat automatically switches over between Comfort mode and Economy mode as per the programmed schedule. You may set the schedule for one or more days.

- 1) Press the set button until **PROG SET** is selected to activate the 7-day Timer Program. Press **ok** to confirm.



- 2) Press **+** and **-** to scroll through the days of the week. Mon(1) – Sun (7)
- 3) To select the day(s) you wish to program the schedule for, press the **set** button, and the dot freezes under the number. To skip days, continue to scroll with the **+** button until the end of the week. This process allows you to program similar week days at the same time. Once the specific day(s) are selected, press **ok** to confirm.

You can select Comfort or Economy mode in every 15 minutes interval of the day. The 0:00 to 24:00 hour time bar allows you to set the mode throughout the selected day(s).



- 4) To set the time period of a certain mode, press **mode** to switch between Comfort or Economy mode .
- 5) **Press set to set 15 min by 15 min for the above chosen mode.** On the time bar, a solid black bar represents the state is in Comfort mode whereas a non-solid black bar represents the state is in Economy mode. (The **+** and **-** buttons move the bar but does not set).
- 6) Once the time is set, press **ok** to confirm. The screen displays the remaining days that still need to be set. Press **set** to continue program the rest otherwise press **ok** skips to step 8.
- 7) Repeat steps 2...6 until all days are set.
- 8) At the end of the Timer program **CONF** and **ESC** appears to finalize the settings. Press **ok** to confirm or "esc" (**mode** button) to cancel adjustments.

Note: The setting will continue to be in effect until changed.

Once the settings are saved, the changeover between the operating modes happens automatically when **AUTO MODE** is turned on.

By factory default, the time program has default settings as follows:

Day(s)	Comfort mode	Economy mode
Mon (1) - Fri (5)	7:00 -9:00 hr and 17:00 -22:00 hr	22:00 -7:00 hr and 9:00 -17:00 hr
Sat (6) - Sun (7)	7:00 -22:00 hr	22:00 -7:00 hr

Holiday mode setting



In the Holiday mode, you may set the thermostat to run at a constant temperature setpoint during your absent days.

- 1) To activate the holiday mode, press the **set** button until is selected, then press **ok**.
- 2) Press **+** or **-** to adjust the temperature setpoint for Holiday mode. Press **ok** to confirm.
- 3) Next press **+** or **-** to adjust the number of days that you are out for holiday (Note: 0 = Holiday Mode Off).
- 4) Press **ok** to confirm.
- 5) Once the holiday is activated, the countdown of remaining days is shown on the screen.

***Note: Holiday mode can be aborted at any time by pressing esc.**

Change of Batteries

The thermostat uses two alkaline batteries type AAA. Once the batteries are inserted in the battery compartment, all symbols appear on the display for about 3 seconds.

is displayed when the battery is low. Please replace the old ones with two new type AAA alkaline batteries.



Characteristics

Batteries	2 x 1.5 V, AAA
Setpoint Range Switching	4...35 °C
Capacity of Relay	
Voltage	AC 24...250 V
Current	0.1...5 (2) A
Norms and standards	CE

Control Parameters



If you want to change control parameters, proceed as follows:

- 1) Press **+, -, mode** simultaneously for at least 5 seconds. Release them and, the display shows P01.
- 2) Select the required parameter by pressing **+** or **-**.
- 3) Press button **ok**. The current value of the selected parameter starts blinking.
- 4) The value can be changed by pressing **+** or **-**.
- 5) Press button **ok** to confirm the adjusted value, or **esc** to cancel the changes.

If you wish to adjust additional parameters, repeat steps 2 to 5, or press **esc** to leave parameter setting mode.

Parameter list

Parameter no.	Parameter name	Default value	Setting range
P01	Sensor calibration	0 °C	-3.0 °C ~3.0 °C (step:0.5 °C)
P06	Periodic pump run	OFF	ON: Enable function; OFF: Disable function
P08	RF learning	OFF	ON: Enable RF learning; OFF: Disable RF learning
P09	Reload factory setting (Reset)	OFF	ON: Enable reload; OFF: Disable reload;
P10	Software version	Display software version number only	No adjustment

Wireless pairing



- 1) Turn on receiver and wait for 5 seconds for initialization. Press the **Learn** button to enter learning mode. The LED blinks in red and green alternately.
- 2) Turn on main unit and press **mode** and **+** and **-** key simultaneously to enter the parameter setting mode.
- 3) Press **+** to select parameter "P08". The default the value of P08 is "OFF".
- 4) Press **OK** key and then press **+** or **-** key to switch the value to "ON".
- 5) Press **OK** key again to confirm the setting. "rFL" and "ERn" are displayed on screen indicating the pairing is starting. If the pairing is done successfully, the main unit exits the pairing mode automatically. The LED on the receiver turns green continuously.

Note: Always press the Learn button on the receiver before pairing with the main unit.

Issued by
Siemens Switzerland Ltd
Smart Infrastructure
Global Headquarters
Theilerstrasse 1a
CH-6300 Zug
Tel. +41 58 724 2424
www.siemens.com/buildingtechnologies

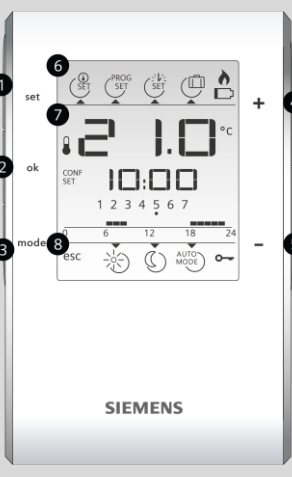
© Siemens Switzerland Ltd, 2022
Technical specifications and availability subject to change without notice.

RDE50.1RF/SET

Bedienungsanleitung

Drahtloser, programmierbarer Thermostat für Heizung

Sender



Tasten:

- 1 **SET** Zugriff auf:
 - Sollwerteneinstellung
 - Einstellung Zeit / Tag
 - 7-Tage-Wochenprogramm
 - Ferien
- 2 **OK** Quittierung der Einstellung/Eingabe
- 3 **MODE** Betriebsartenauswahl:
 - Comfort
 - Economy
 - Automatik
- 4 **+** Wert erhöhen
- 5 **-** Wert senken

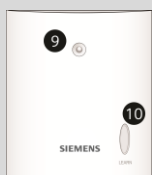
Anzeige:

- 6 Tiefer Ladestand
- 7 7-Tage-Wochenprogramm
- 8 Komfort
- 9 Economy
- 10 Keypad-Sperre aktiviert
- Boiler, Pumpe oder Heizung aktiv
- Einstellung Tag/Zeit
- Einstellung Sollwerttemperatur
- Komfort
- Automatik


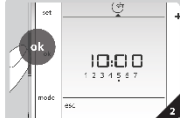
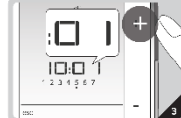
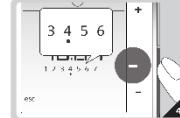

RDE50.1RF/SET sind programmierbare Thermostaten, mit denen Benutzer den Komfort zu Hause erhöhen und gleichzeitig den Energieverbrauch senken können mittels Wochenauswahl von:

- Zeiten, während denen eine höhere Temperatur gehalten werden soll (☀️ Komfort)
- Zeiten, während denen die Temperatur tiefer sein kann (🌙 Economy)

Empfänger

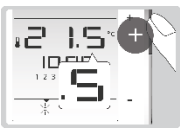


Zeit und Tag einstellen

- 1) Zur Einstellung von Zeit und Tag drücken Sie die Taste **set**, bis gewählt ist.
- 2) Taste **ok** drücken und warten, bis die Zeit für die Einstellung blinkt.
- 3) Taste **+** oder **-** drücken und passen Sie die Zeit an. Mit Taste **ok** bestätigen.
- 4) Der Punkt unterhalb der Tage blinkt, drücken Sie Taste **+** oder **-**, um den Punkt zum gewünschten Tag zu bringen. Mit **ok** bestätigen.
- 5) Mit der Taste **esc** den Dialog schliessen oder 15 Sekunden auf die automatische Schliessung warten.

Raumtemperatursollwert ändern



- Der Raumtemperatursollwert kann in allen Modes angepasst werden: Drücken Sie die Taste **+** oder **-**, um die Temperatur anzupassen. Mit **ok** bestätigen.
- Die Temperatur kann von 4...35 °C in Schritten von 0.5 °C eingestellt werden. Der Thermostat aktiviert und deaktiviert die Heizung, um den ausgewählten Raumsollwert zu halten.

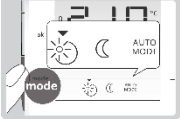
***Hinweis: Im Automatikbetrieb ist eine Änderung nur bis zur nächsten Schaltzeit gültig.**

Energiespartipps ohne Komforteinbusse

- Räume nur kurz lüften aber bei vollständig geöffneten Fenstern.
- Raumtemperatur auf rund 21 °C einstellen.
- Als allgemeine Berechnungsregel gilt, dass eine Reduktion um 1 °C des Temperatursollwerts zu rund 7% Energieeinsparung führt.

Betriebsarten auswählen (Komfort ☀️ / Economy 🌙 / Auto)

Der Thermostat ermöglicht die Betriebsarten Komfort, Economy und Auto. Die Umschaltung von Komfort nach Economy kann manuell via Taste **mode** oder automatisch gemäss 7-Wochentagprogrammen in die Auto-Betriebsart erfolgen.



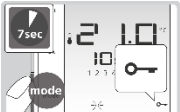
- ☀️ **Komfort** ist die dauernde (24 h) Auswahl des Komfortsollwerts (20 °C). Mit dieser Option halten Sie die Komforttemperatur dauernd ohne Zeitprogramm.
- 🌙 **Economy** ist die dauernde (24 h) Auswahl des Sollwerts für Economy (16 °C). Verwenden Sie diese Option, um die Economy-Temperatur dauernd ohne Zeitprogramm zu halten, z.B. im Sommer ohne Heizen.
- Auto-Betriebsart** für den automatischen Wechsel von Komfort zu Economy gemäss den Zeitplänen für jeden Wochentag.

Komfort entspricht der Belegungszeit, während der Sie die Komforttemperatur halten möchten.
Economy entspricht keiner Belegungszeit und betrifft eine Zeit, während der die Economy-Temperatur z.B. nachts gehalten werden soll.

Energiesparen ohne Komforteinbusse

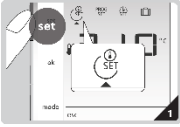
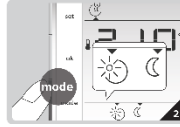

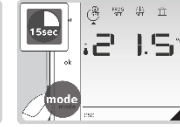
- Mit der Betriebsart Auto während der Heizperiode und Einstellen der Zeitprogramme gemäss Standardverhalten zu Hause.
- Mit Economy oder der Betriebsart für Ferien über längere Zeiträume ohne Belegung und im Sommer.
- Mit der Taste **mode** wechseln Sie zwischen Komfort ☀️ Economy 🌙 und Auto .
- Mit **ok** die ausgewählte Betriebsart auswählen oder 5 Sekunden warten, bis das System automatisch den Dialog schliesst.

Keypad sperren



Taste **mode** für 7 Sekunden drücken. Dies aktiviert die Keypad-Sperre; mit demselben Verfahren wird die Sperre wieder aufgehoben.
 Bei gesperrtem Keypad funktioniert der Thermostat normal, aber Änderungen sind erst möglich, nachdem das Keypad entsperrt ist.

Dauernde Temperatursollwerte ändern

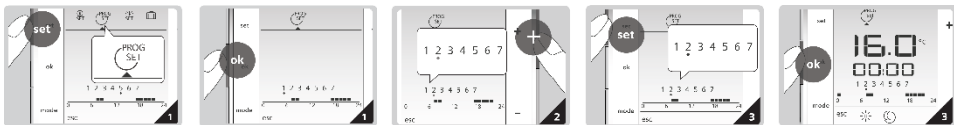





- 1) Ändern Sie den Temperatursollwert mit der Taste **set**, bis ausgewählt ist, danach **ok**.
- 2) Drücken Sie die Taste **mode**, um zwischen Komfort ☀️ und Economy 🌙 umzuschalten.
- 3) Drücken Sie die Taste **+** oder **-**, um den Sollwert dauernd anzupassen und bestätigen Sie mit der Taste **ok**.
- 4) Mit der Taste **esc** (**mode**) schliessen Sie den Dialog oder warten Sie 5 Sek für die automatische Schliessung; die Änderung wird bei beiden gespeichert.

Auto-Betriebsart: 7-Tage-Zeitprogramm

In der Betriebsart **Auto** schaltet der Thermostat zwischen Komfort und Economy gemäss Zeitprogramm um. Das Zeitprogramm kann für einen oder mehrere Tage eingestellt werden.

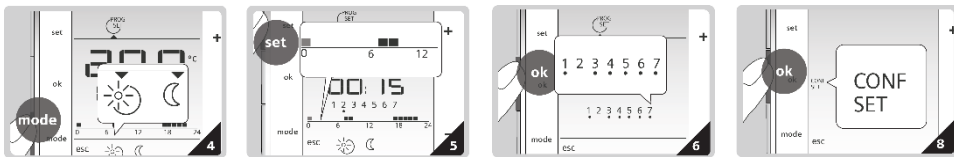
1) Drücken Sie die Taste **set**, bis **PROG SET** ausgewählt ist, um das 7-Tage-Programm zu aktivieren. Mit **ok** bestätigen.



2) Drücken Sie **+** und **-**, um die Wochentage zu durchsuchen. Mo (1) – So (7).

3) Für die Auswahl der Tage für das Wochenzeitprogramm drücken Sie die Taste **set** und der Punkt bleibt fest unter der Zahl. Um Tage zu überspringen scrollen Sie weiter mit der Taste **+** bis zum Ende der Woche. Dieser Vorgang ermöglicht die gleichzeitige Programmierung mehrerer Wochentage. Nach Auswahl der spezifischen Tage drücken Sie **ok** zur Bestätigung.

Wählen Sie Komfort oder Economy in jedem 15-Minutenintervall des Tages. Die Zeitleiste 0:00 bis 24:00 Uhr ermöglicht die Einstellung der Betriebsart für den ausgewählten Tag.



4) Um den Zeitraum einer bestimmten Betriebsart einzustellen, drücken Sie die Taste **mode**, um zwischen Komfort ☀️ und Economy ☾ umzuschalten.

5) Drücken Sie **set**, um 15 Min. nach 15 Min. für die oben gewählte Betriebsart einzustellen. Auf der Zeitleiste stellt ein durchgehender, schwarzer Balken den Zustand in der Komfortbetriebsart an. Ein nicht durchgehender, schwarzer Balken stellt den Zustand in der Betriebsart Economy dar. (Die Tasten **+** und **-** schieben die Balken, stellen sie aber nicht ein).

6) Nach Einstellung der Zeit drücken Sie die Taste **ok** zur Bestätigung. Die Anzeige zeigt die restlichen Tage an, die noch einzustellen sind. Drücken Sie **set**, um das Programm weiterzuführen, ansonsten **ok**, und bei Schritt 8 weiterfahren.

7) Wiederholen Sie die Schritte 2...6 bis alle Tage eingestellt sind.

8) Am Schluss des Zeitprogramms **CONF SET** wird **esc** angezeigt, um die Einstellungen zu beenden. Drücken Sie die Taste **ok** zur Bestätigung oder **esc** (**mode**), um die Anpassungen zu verwerfen.

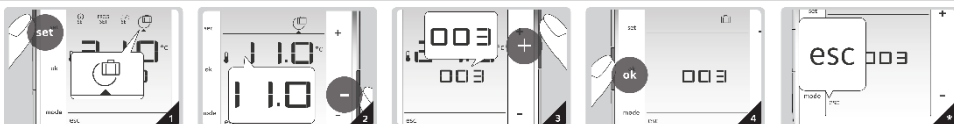
Hinweis: Die Einstellung bleibt bis zur nächsten Änderung wirksam.

Nach der Speicherung der Einstellungen wird die Betriebsart automatisch umgeschaltet, sobald **AUTO MODE** aktiviert ist.

Werkseinstellung für das Zeitprogramm:

Tag(e)	Komfort	Economy
Mo (1) - Fr (5)	7:00 -9:00 hr und 17:00 -22:00 hr	22:00 -7:00 hr und 9:00 -17:00 hr
Sa (6) - So (7)	7:00 -22:00 hr	22:00 -7:00 hr

Betriebsart Ferien einstellen



In der Betriebsart Ferien kann der Thermostat bei einem konstanten Temperatursollwert während der Abwesenheit eingestellt sein.

1) Die Betriebsart Ferien wird über die Taste **set** bis **FERIEN** ausgewählt, gefolgt von **ok** aktiviert.

2) Danach Taste **+** oder **-** drücken, um den Temperatursollwert für die Betriebsart Ferien anzupassen. Mit Taste **ok** bestätigen.

3) Danach mit Taste **+** oder **-** die Anzahl Tage für die Ferien einstellen (Hinweis: 0 = Ferienbetriebsart Aus).


4) Mit **ok** bestätigen.

5) Nach der Aktivierung der Ferienbetriebsart wird die Anzahl Resttage in einem Countdown angezeigt.

***Hinweis: Die Betriebsart Ferien kann jederzeit mit der Taste esc beendet werden.**


Batteriewechsel

Im Thermostat werden zwei Alkali-Batterien des Typs AAA verwendet. Auf der Anzeige werden alle Symbole kurz für ca. 3 Sekunden direkt nach Einlage der Batterien angezeigt.

 wird angezeigt, sobald der Batterieladestand tief ist. Ersetzen Sie die alten Batterien durch zwei neue Alkali-Batterien, Typ AAA.



Merkmale

Batterien	2 x 1.5 V, AAA
Sollwertbereich	4...35 °C
Relaiskapazität	
Spannung	AC 24...250 V
Strom	0.1...5 (2) A
Normen und Standards	

Parameter



Gehen Sie wie folgt vor, um die Parameter anzupassen:

1) Tasten **+**, **-**, **mode** gleichzeitig min. 5 Sekunden drücken. Nach Freigabe wird P01 angezeigt.

2) Gewünschten Parameter mit den Tasten **+** oder **-** auswählen.

3) Taste **ok** drücken. Der aktuelle Wert des aktuellen Parameters blinkt.

4) Wert über die Tasten **+** oder **-** ändern.

5) Taste **ok** drücken, um die Wertänderung zu bestätigen oder **esc**, um die Änderungen zu verwerfen.

Wiederholen Sie die Schritte 2 bis 5 für weitere Parameter oder Taste **esc**, um die Einstellungen zu verlassen.

Parameterliste

Parameter	Parametername	Vorgabewert	Einstellbereich
P01	Fühlerkalibrierung	0 °C	-3.0 °C ~3.0 °C (zu:0.5 °C)
P06	Periodischer Pumpenlauf	OFF	ON: Funktion freigeben; OFF: Funktion sperren
P08	RF-Lernen	OFF	ON: RF-Lernen aktivieren; OFF: RF-Lernen deaktivieren
P09	Neu laden der Werkseinstellung (Rücksetzen)	OFF	ON: Neuladen aktivieren; OFF: Neuladen deaktivieren;
P10	Softwareversion	Nur Softwareversion-Nummer anzeigen	Keine Anpassung

Drahtlose Paarung



1) Starten Sie den Empfänger und warten Sie 5 Sekunden auf die Initialisierung. Drücken Sie die Taste **Learn**. Die LED blinkt rot und grün abwechselnd.

2) Schalten Sie das Hauptgerät ein und drücken Sie **mode** und **+** und **-** gleichzeitig, um die Parametereinstellung zu öffnen.

3) Drücken Sie **+**, um Parameter "P08" zu wählen. Der Vorgabewert für P08 ist "OFF".

4) Mit der Taste **OK** und **+** oder **-** den Wert auf "ON" einstellen.

5) Drücken Sie Taste **OK** erneut, um die Einstellung zu bestätigen. "rFL" und "EArn" zeigen den Start der Paarung an. Nach abgeschlossener Paarung schliesst das Hauptgerät den Paarungsbetrieb automatisch. Die LED auf dem Empfänger leuchtet dauernd grün.

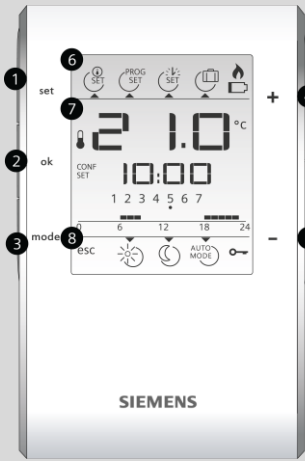
Hinweis: Drücken Sie immer die Taste Learn auf dem Empfänger vor der Paarung mit dem Hauptgerät.

RDE50.1RF/SET

Οδηγίες λειτουργίας

Ασύρματος προγραμματιζόμενος θερμοστάτης χώρου για σύστημα θέρμανσης

Πομπός



Πλήκτρα αφής:

1 SET

Πρόσβαση σε ρύθμιση:

- επιθυμητής τιμής
- ώρας/ημερομηνίας

- 7-ήμερο χρονοπρογράμματος
- λειτουργίας διακοπών

2 OK

Επιβεβαίωση ρύθμισης/τιμής

3 MODE

Επιλογή τρόπων λειτουργίας:

- Άνεση

- Εξοικονόμηση
- Αυτόματη

4 +

Αύξηση τιμής

5 - Μείωση τιμής

Display:

6

7

8

9

10

11

12

13

14

15

16

17

18

19

20

21

22

23

24

25

26

27

28

29

30

31

32

33

34

35

36

37

38

39

40

41

42

43

44

45

46

47

48

49

50

51

52

53

54

55

56

57

58

59

60

61

62

63

64

65

66

67

68

69

70

71

72

73

74

75

76

77

78

79

80

81

82

83

84

85

86

87

88

89

90

91

92

93

94

95

96

97

98

99

100

101

102

103

104

105

106

107

108

109

110

111

112

113

114

115

116

117

118

119

120

121

122

123

124

125

126

127

128

129

130

131

132

133

134

135

136

137

138

139

140

141

142

143

144

145

146

147

148

149

150

151

152

153

154

155

156

157

158

159

160

161

162

163

164

165

166

167

168

169

170

171

172

173

174

175

176

177

178

179

180

181

182

183

184

185

186

187

188

189

190

191

192

193

194

195

196

197

198

199

200

201

202

203

204

205

206

207

208

209

210

211

212

213

214

215

216

217

218

219

220

221

222

223

224

225

226

227

228

229

230

231

232

233

234

235

236

237

238

239

240

241

242

243

244

245

246

247

248

249

250

251

252

253

254

255

256

257

258

259

260

261

262

263

264

265

266

267

268

269

270

271

272

273

274

275

276

277

278

279

280

281

282

283

284

285

286

287

288

289

290

291

292

293

294

295

296

297

298

299

300

301

302

303

304

305

306

307

308

309

310

311

312

313

314

315

316

317

318

319

320

321

322

323

324

325

326

327

328

329

330

331

332

333

334

335

336

337

338

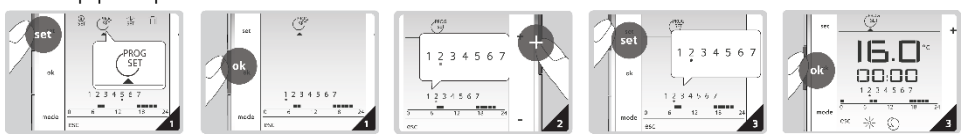
339

3

Αυτόματη λειτουργία: 7-ήμερο χρονοπρόγραμμα

Στην **Αυτόματη λειτουργία**, ο θερμοστάτης εναλλάσσει μεταξύ των λειτουργιών άνεσης και εξοικονόμησης σύμφωνα με το επιλεγμένο χρονοπρόγραμμα. Μπορείτε να θέσετε το πρόγραμμά σας για μία ή παραπάνω ημέρες.

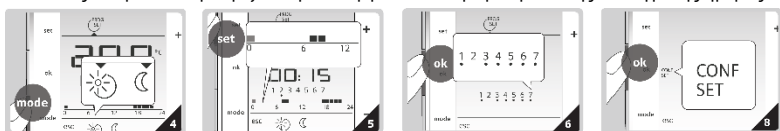
1) Πιέστε το πλήκτρο **set** και επιλέξτε το σύμβολο **PROG SET** για το 7-ήμερο χρονοπρόγραμμα. Πιέστε **ok** για επιβεβαίωση.



2) Πιέστε τα πλήκτρα **+** και **-** για να περιηγηθείτε μεταξύ των ημερών. Δε (1) – Κυρ (7).

3) Για να επιλέξετε την ημέρα που θέλετε να προγραμματίσετε, πιέστε το πλήκτρο **set**, και η κουκκίδα εμφανίζεται κάτω από τον αριθμό. Για να παραβλέψετε ημέρες, μετακινείτε την κουκκίδα με το πλήκτρο **+** έως το τέλος της εβδομάδος. Αυτή η διαδικασία σας επιτρέπει να προγραμματίσετε όμοιες ημέρες της εβδομάδος ταυτόχρονα. Τη στιγμή που ολοκληρώσετε, πιέστε **ok** για επιβεβαίωση.

Μπορείτε να επιλέξετε λειτουργία άνεσης ή εξοικονόμησης ανά 15 λεπτά της ημέρας. Η μπάρα χρόνου 0:00 έως 24:00 σας επιτρέπει να ρυθμίζετε τη λειτουργία καθ' όλη τη διάρκεια της επιλεγμένης ημέρας.



4) Για τη ρύθμιση χρονικής περιόδου συγκεκριμένης λειτουργίας, πιέστε **mode** για την εναλλαγή μεταξύ λειτουργιών άνεσης \ast και εξοικονόμησης ζ .

5) Πιέστε **set** για να ρυθμίσετε ανά 15 λεπτά την παραπάνω επιλεγμένη λειτουργία. Στην μπάρα του χρόνου, η συμπαγή μαύρη γραμμή $\frac{0}{6}$ αντιπροσωπεύει την επιλεγμένη λειτουργία άνεσης, ενώ η μη συμπαγή μαύρη γραμμή $\frac{0}{6}$ αντιπροσωπεύει την επιλεγμένη λειτουργία εξοικονόμησης (τα πλήκτρα **+** και **-** μετατοπίζουν την μπάρα, αλλά δεν ρυθμίζουν).

6) Κατόπιν ρύθμισης, πιέστε **ok** για επιβεβαίωση. Στην οθόνη εμφανίζονται οι εναπομείνουσες ημέρες που δεν έχουν ακόμη ρυθμιστεί. Πιέστε **set** για να συνεχίσετε τον προγραμματισμό των υπόλοιπων ημερών, διαφορετικά πιέστε **ok** για να μεταβείτε στο βήμα 8.

7) Επαναλάβετε τα βήματα 2...6 ώστε να ρυθμίσετε όλες τις ημέρες.

8) Στο τέλος του χρονοπρογράμματος **CONF SET** και **esc** εμφανίζονται για να οριστικοποιήσετε τις ρυθμίσεις. Πιέστε **ok** για επιβεβαίωση ή **esc** (πλήκτρο **mode**) για ακύρωση των ρυθμίσεων.

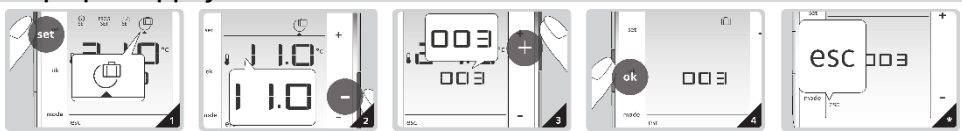
Σημείωση: Η ρύθμιση παραμένει σε ισχύ ώσπου να αλλάξει.

Μόλις αποθηκευτούν οι ρυθμίσεις, η εναλλαγή μεταξύ λειτουργιών γίνεται αυτόματα όταν **AUTO MODE** ενεργοποιηθεί.

Εργοστασιακά ρυθμισμένο, το αποθηκευμένο χρονοπρόγραμμα έχει ως εξής:

Ημέρα(ες)	Λειτουργία άνεσης	Λειτουργία εξοικονόμησης
Δε (1) - Πα (5)	7:00 - 9:00 και 17:00 - 22:00	22:00 - 7:00 και 9:00 - 17:00
Σα (6) - Κυρ (7)	7:00 - 22:00	22:00 - 7:00

Ρύθμιση λειτουργίας διακοπών



Στη λειτουργία διακοπών, μπορείτε να ρυθμίσετε το θερμοστάτη να διατηρήσει μια σταθερή θερμοκρασία στο χώρο κατά τη διάρκεια των ημερών απουσίας σας.

1) Για την ενεργοποίηση της λειτουργίας διακοπών, πιέστε το πλήκτρο **set**, επιλέξτε το σύμβολο \square και πατήστε **ok**.

2) Πιέστε τα πλήκτρα **+** ή **-** για να ρυθμίσετε την επιθυμητή θερμοκρασία για τη λειτουργία διακοπών. Πιέστε **ok** για επιβεβαίωση.

3) Στη συνέχεια πιέστε τα πλήκτρα **+** ή **-** για να ρυθμίσετε το αριθμό των ημερών που θα απουσιάσετε (Σημείωση: 0 = Απενεργοποιημένη λειτουργία διακοπών). Πιέστε **ok** για επιβεβαίωση.

4) Μόλις η λειτουργία ενεργοποιηθεί, η αντίστροφη μέτρηση των ημερών εμφανίζεται στην οθόνη.

***Σημείωση: Η λειτουργία διακοπών μπορεί να παρακαμφθεί οποιαδήποτε στιγμή, πατώντας **esc**.**

Αλλαγή μπαταριών

Ο θερμοστάτης απαιτεί τη χρήση δύο αλκαλικών μπαταριών τύπου AAA. Μόλις οι μπαταρίες τοποθετηθούν στη θήκη, στην οθόνη εμφανίζονται όλα τα διαθέσιμα σύμβολα για περίπου 3 δευτερόλεπτα.

\square Το σύμβολο εμφανίζεται όταν η ισχύς των μπαταριών είναι χαμηλή. Παρακαλείσθε να αντικαταστήσετε τις παλιές μπαταρίες με ένα ζευγάρι νέες τύπου AAA αλκαλικές.



Χαρακτηριστικά

Μπαταρίες	2 x 1.5 V, AAA
Εύρος επιθυμητών τιμών	4...35 °C
Μεταγωγική ικανότητα ρελέ	
Τάση	AC 24...250 V
Ένταση	0.1...5 (2) A
Κανονισμοί και πρότυπα	CE

Ρύθμιση παραμέτρων



Αν επιθυμείτε να αλλάξετε τις τιμές των παραμέτρων, ακολουθείτε τα εξής βήματα:

1) Πιέστε τα πλήκτρα **+**, **-**, **mode** ταυτόχρονα για τουλάχιστον 5 δευτερόλεπτα. Ελευθερώνετε τα πλήκτρα και στην οθόνη εμφανίζεται η παράμετρος P01.

2) Επιλέγεται την επιθυμητή παράμετρο πατώντας **+** ή **-**.

3) Πιέστε το πλήκτρο **ok**. Η τρέχουσα τιμή της επιλεγμένης παραμέτρου ξεκινά να αναβοσβήνει.

4) Η τιμή μπορεί να αλλάξει πιέζοντας **+** ή **-**.

5) Πιέστε το πλήκτρο **ok** για επιβεβαίωση της ρύθμισης ή **esc** για ακύρωση των αλλαγών.

Αν επιθυμείτε να ρυθμίσετε επιπλέον παραμέτρους, επαναλάβετε τα βήματα 2 έως 5, διαφορετικά πιέστε **esc** για να εξέλθετε από τη ρύθμιση των παραμέτρων.

Λίστα παραμέτρων

Αρ. παραμέτρου	Όνομα παραμέτρου	Εργοστασιακή ρύθμιση	Εύρος επιθυμητών τιμών
P01	Καλιμπράρισμα αισθητηρίου	0 °C	-3.0 °C ~ 3.0 °C (βήμα: 0.5 °C)
P06	Περιοδική ενεργοποίηση κυκλοφορητή	OFF	ON: Ενεργοποίηση λειτουργίας OFF: Απενεργοποίηση λειτουργίας
P08	RF εκμάθηση	OFF	ON: Ενεργοποίηση RF εκμάθησης OFF: Απενεργοποίηση RF εκμάθησης
P09	Επαναφορά εργοστασιακών ρυθμίσεων (Reset)	OFF	ON: Ενεργοποίησης επαναφοράς OFF: Απενεργοποίησης επαναφοράς
P10	Έκδοση λογισμικού	Ένδειξη του αριθμού της έκδοσης του λογισμικού	Καμία ρύθμιση

Ασύρματη σύζευξη



1) Ενεργοποιήστε τον δέκτη και περιμένετε 5 δευτερόλεπτα για έναρξη. Πατήστε το πλήκτρο **Learn** για να μπείτε σε λειτουργία εκμάθησης. Το LED αναβοσβήνει εναλλάξ σε κόκκινο και πράσινο χρώμα.

2) Ενεργοποιήστε την κύρια μονάδα (πομπός) και πιέστε τα πλήκτρα **mode** και **+** και **-** ταυτόχρονα για να εισέλθετε στη ρύθμιση των παραμέτρων.

3) Πιέστε **+** για να επιλέξετε την παράμετρο "P08". Η εργοστασιακή τιμή της P08 είναι "OFF".

4) Πιέστε το πλήκτρο **OK** και στη συνέχεια **+** ή **-** για να αλλάξετε με την τιμή "ON".

5) Πιέστε το πλήκτρο **OK** για επιβεβαίωση της ρύθμισης. Οι ενδείξεις "rFL" και "EAm" εμφανίζονται στην οθόνη, υποδεικνύοντας ότι η σύζευξη ξεκινά. Αν η σύζευξη ολοκληρωθεί επιτυχώς, η κύρια μονάδα εξέρχεται από την κατάσταση σύζευξης αυτόματα και το LED στο δέκτη γίνεται σταθερά πράσινο.

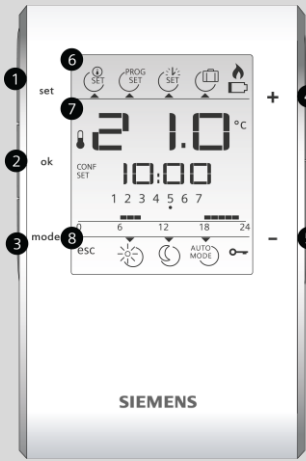
Σημείωση: Πάντα πιέζετε το πλήκτρο **Learn στον δέκτη πριν τη σύζευξη με την κύρια μονάδα.**

RDE50.1RF/SET

Instrucciones de manejo

Termostato ambiente para aplicaciones de calefacción con comunicación vía radio

Emisor



Botones:

- 1 SET Acceso a:
 - Ajuste de consigna
 - Ajuste hora y día
 - Ajuste del programa horario 7-Días
 - Ajuste modo Vacaciones
- 2 OK Confirmar el ajuste/entrada
- 3 MODE Selección del modo operación:
 - Modo confort
 - Modo eco (Economía)
 - Modo automático
- 4 + Incrementar valor
- 5 - Decrementar valor

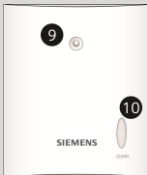
Pantalla:

- 6 Pilas agotadas
- 7 Ajuste modo Vacaciones
- 8 Ajuste del programa horario 7-Días
- 9 Caldera, bomba o calentador activado
- 10 Ajuste hora y día
- 11 Ajuste de consigna
- 12 Temperatura
- 13 Hora del día
- 14 Día de la semana
- 15 Barra indicadora programa horario

El RDE50.1RF/SET es un termostato digital programable que permite a los usuarios mejorar el confort de su hogar y, al mismo tiempo, también le permite reducir el consumo de energía gracias a la selección semanal de:

- Los períodos cuando se quiere mantener una temperatura de confort más alta (☀️ MODO CONFORT)
- Los períodos cuando la temperatura puede ser inferior (🌙 MODO ECO)

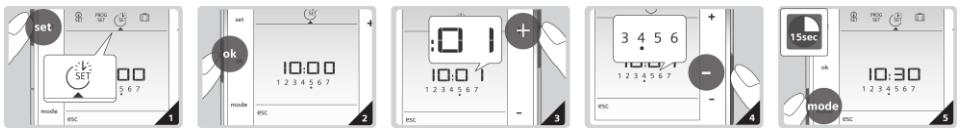
Receptor



- 9 LED Indica la transmisión de datos y el estado de trabajo

- 10 Botón de aprendizaje Inicializa la comunicación con el emisor

Ajustar hora y día



- 1) Para ajustar la hora y el día, presione el botón **set** hasta que se seleccione .
- 2) Presione **ok** y la hora empezará a parpadear a la espera de los ajustes.
- 3) Presione los botones de + o - para ajustar la hora. Presionar **ok** para confirmar los cambios.
- 4) El punto debajo de los días de la semana empieza a parpadear, presione los botones de + o - hasta que el punto se posicione en el día deseado. Presione **ok** para confirmar los datos. Lunes (1) -- Domingo (7)
- 5) Presione "esc" (botón **modo**) para salir o espere 15 segundos y el equipo saldrá automáticamente del modo de ajustes.

Cambiar la consigna de temperatura ambiente



- Usted puede ajustar la consigna de temperatura ambiente en cualquier modo operativo: Presione los botones de + o - para ajustar la temperatura. Presione **ok** para confirmar.
- La temperatura puede ajustarse en un rango de 4 °C a 35 °C, con saltos de 0.5 °C. Su termostato conectará y desconectará la calefacción para mantener la consigna seleccionada en el ambiente.

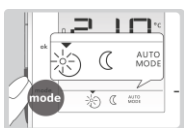
*Nota: En modo automático, el cambio solo es válido hasta la siguiente hora de cambio de modo operativo.

Trucos de ahorro energético sin sacrificar el confort

- Airee brevemente las habitaciones, pero con las ventanas completamente abiertas.
- Ajuste la temperatura ambiente sobre los 21 °C.
- Como regla de cálculo general, la reducción de 1 °C en la consigna de temperatura produce un 7% de ahorro energético.

Selección del modo operativo (Modo Confort ☀️ / Modo Eco 🌙 / Modo Automático AUTO MODE)

El termostato da la opción de seleccionar entre el modo confort, el modo eco y el modo automático. El cambio entre los modos de Confort y Eco se puede hacer de forma manual con el botón **modo** o automáticamente con el programa horario de 7-Días en el modo Automático.



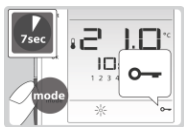
- ☀️ **El Modo Confort** es la selección permanente (24 h) de la consigna de confort (20 °C). Utilice esta opción cuando quiera mantener la temperatura de Confort permanentemente sin ningún programa horario.
- 🌙 **El Modo Eco (Economía)** es la selección permanente (24 h) de la consigna eco (16 °C). Utilice esta opción cuando quiera mantener la temperatura de Ahorro Energético permanentemente sin ningún programa horario, por ejemplo, durante los períodos de verano sin calefacción.
- AUTO MODE **El Modo Automático** cambiará automáticamente del modo Confort al modo eco siguiendo los programas horarios preparados para cada día de la semana.

El modo Confort corresponde a períodos de ocupación donde usted desea mantener la temperatura de Confort. El modo Eco corresponde a períodos de no ocupación y también a períodos donde usted desea mantener la temperatura de Ahorro Energético, por ejemplo, durante las noches.

Trucos de ahorro energético sin sacrificar el confort:

- Utilice el modo Automático durante los períodos de calefacción, y ajuste los programas horarios acorde con sus hábitos.
- Utilice el modo Ahorro Energético o el modo Vacaciones durante largos períodos de no ocupación y durante el verano.
- Presione el botón **modo** para cambiar entre confort ☀️ eco 🌙 y automático AUTO MODE.
- Presione **ok** para confirmar el modo seleccionado o espere 5 segundos y el sistema saldrá automáticamente.

Bloqueo de teclado



Presionar y mantener pulsado el botón de **modo** durante 7 segundos. Esto activa el bloqueo de teclado. Hacer lo mismo para desbloquearlo. Con el teclado bloqueado el termostato trabaja normal, pero no es posible realizar cambio alguno hasta que no se desbloquee.

Cambio permanente consignas de temperatura

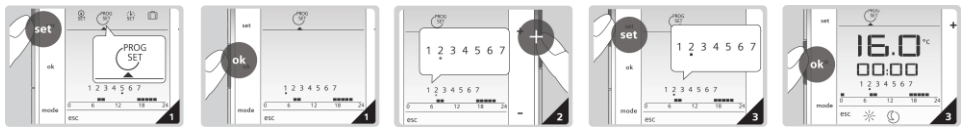


- 1) Para cambiar las consignas de temperatura, presione el botón **set** hasta que se seleccione y luego presione **ok**.
- 2) Presione **modo** para cambiar entre las consignas de confort ☀️ y eco 🌙.
- 3) Presione los botones de + o - para ajustar la consigna de manera permanente, y presione **ok** para confirmar.
- 4) Presione "esc" (botón **modo**) para salir o espere 5 segundos para salir automáticamente, los cambios se salvarán de cualquier manera.

Modo Automático: Programa horario 7-Días

En el modo Automático, el termostato cambia automáticamente entre el modo Confort y el modo Eco acorde a los horarios programados. Usted puede programar un horario para uno o más días.

- 1) Presione el botón **set** hasta que se seleccione **PROG SET** para activar el Programa Horario 7-días. Presione **ok** para confirmar.



- 2) Presione **+ y -** para desplazarse entre los días de la semana. Lunes(1) – Domingo (7)
- 3) Para seleccionar el día(s) al que quiere programar el horario, presione el botón **set**, y el punto se fija debajo del número. Para salir de la selección de días, continúe el desplazamiento con el botón de **+** hasta finalizar la semana. Este proceso le permite programar días similares de la semana al mismo tiempo. Una vez seleccionado el día(s), presione **ok** para confirmar.

Usted puede seleccionar los modos de Confort y Ahorro Energético en intervalos de 15 minutos. La barra horaria de 0:00 a 24:00 horas le permite ajustar el modo operativo del día(s) seleccionado.



- 4) Para ajustar un periodo horario de un cierto modo, presione **mode** para cambiar entre confort ☀️ y ahorro energético ☾.
- 5) Presione **set** para fijar de 15 en 15 minutos el modo seleccionado. En la barra de tiempo, una barra sólida negra indica que el estado es Modo Confort. Si no aparece barra sólida 0 a 6 el estado es Modo Eco (Economía). (Los pulsadores **+ y -** mueven la barra pero no realizan la selección).
- 6) Una vez que el horario se ha ajustado, presione **ok** para confirmar. En la pantalla aparecerá el resto de los días que quedan por ajustar. Pulse **set** para continuar con la programación o pulse **ok** para pasar al paso 8.
- 7) Repetir los pasos 2-6 hasta que todos los días se hayan ajustado.
- 8) Al final de la programación horaria aparece **CONF SET** y **esc** para finalizar los ajustes. Presiones **ok** para confirmar o **esc** (botón mode) para cancelar los ajustes.

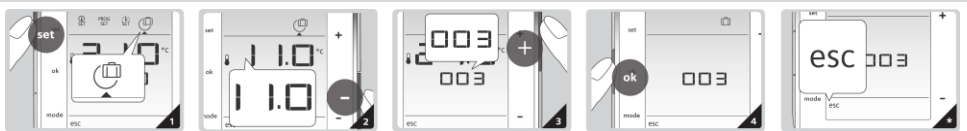
Nota: Los ajustes continuarán efectivos hasta que se cambien.

Una vez que los ajustes se han salvado, el cambio entre los modos operativos serán automáticos **AUTO MODE** cuando se active.

Valores por de fábrica, el programa horario por defecto de fábrica esta ajustado como sigue:

Día(s)	Modo confort	Modo economía
Lunes (1) – Viernes (5)	7:00 -9:00 hr and 17:00 -22:00 hr	22:00 -7:00 hr and 9:00 -17:00 hr
Sábado (6) - Domingo (7)	7:00 -22:00 hr	7:00 -22:00 hr

Ajuste modo Vacaciones



En el modo Vacaciones, debe ajustar el termostato a funcionar a una temperatura constante durante la duración de su ausencia.

- 1) Para activar el modo Vacaciones, presionar el botón **set** hasta que se seleccione el icono de vacaciones, luego presionar **ok**.
- 2) Presionar **+ o -** para ajustar la consigna de temperatura para el modo Vacaciones. Presionar **ok** para confirmar.
- 3) Luego presionar **+ o -** para ajustar el número de días en los que va a estar de vacaciones (Nota: 0 = Modo Vacaciones desactivado).
- 4) Presionar **ok** para confirmar.
- 5) Una vez activado el modo Vacaciones, en la pantalla se puede ver la cuenta atrás de los días programados.

***Nota: El modo Vacaciones se puede desactivar en cualquier momento presionando "esc" (botón mode).**

Cambio de pilas

El termostato utiliza dos pilas alcalinas tipo AAA . Una vez insertadas en el compartimento de las pilas, todos los símbolos de la pantalla se iluminarán durante 3 segundos.

El icono se muestra cuando la pila está agotada. Por favor, sustituir las pilas antiguas con dos pilas nuevas del mismo tipo.



Características

Pilas	2 x 1.5V, AAA
Rango de ajustes	4 ... 35°C
Capacidad del Relé	
Tensión	AC 24...250 V
Corriente	0.1 ... 5 (2) A
Normas y estándares	CE

Parámetros de control



Si desea cambiar los parámetros de control, proceda de la siguiente forma:

- 1) Presionar los botones **+, -, mode** simultáneamente durante 5 segundos. Liberar los botones, la pantalla muestra P01.
- 2) Seleccionar el parámetro requerido presionando **+ o -**.
- 3) Presionar el botón **ok**. El valor actual del parámetro seleccionado empieza a parpadear.
- 4) El valor se puede cambiar presionando **+ o -**.
- 5) Presionar el botón **ok** para confirmar el valor ajustado, o **esc** para cancelar los cambios.

Si desea cambiar más parámetros, repetir los pasos 2 a 5, o presionar **esc** para salir de modo ajuste de parámetros.

Lista de parámetros

Nº Parámetro	Nombre parámetro	Valor por defecto	Rango de ajuste
P01	Calibración de sensor	0 °C	-3.0 °C –3.0 °C (precisión:0.5 °C)
P06	Funcionamiento periódico bomba	OFF	ON: Función activa; OFF: Función inactiva
P08	Aprendizaje Radio frecuencia	OFF	ON: Aprendizaje RF activado; OFF: Aprendizaje RF inactivo
P09	Cargar ajustes de fábrica (Reset)	OFF	ON: activar reset; OFF: desactivar reset;
P10	Versión Software	Solo muestra el número de la versión de software	Sin ajustes

Conexión sistema radio frecuencia



- 1) Encender el receptor y esperar 5 segundos para la inicialización. Presionar el botón **Learn** para ir al modo de aprendizaje. El LED parpadeará de manera alternativa entre rojo y verde.
- 2) Encender el emisor y presionar los botones **mode, "+ y -"** simultáneamente para ir a los parámetros de control.
- 3) Presionar **+** para seleccionar el parámetro "P08". El valor por defecto de P08 es "OFF" (aprendizaje RF inactivo).
- 4) Presione el botón **OK** y luego presione el botón **+ o -** para cambiar a "ON"(aprendizaje RF activo).
- 5) Presione el botón **OK** de nuevo para confirmar la modificación. Aparecerán en la pantalla "rFL" y "EArn" indicando que se ha iniciado la paridad. Una vez confirmada la paridad entre los equipos, el receptor sale del modo de aprendizaje de forma automática. El LED del receptor se queda fijo en verde.

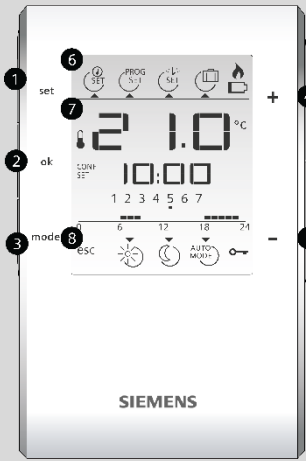
Nota: Presionar siempre el botón de aprendizaje del receptor antes de iniciar el aprendizaje en el emisor.

RDE50.1RF/SET

Manuel d'utilisation

Thermostat sans fil programmable pour installation de chauffage

Émetteur



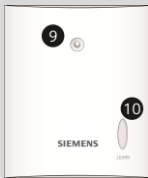
Boutons poussoirs:

- 1 SET
Accès à:
• Réglage de la consigne
• Réglage de l'heure et du jour
• Réglage du programme hebdomadaire
• Mode vacances
 - 2 OK
Acquittement du réglage/de l'entrée
 - 3 MODE
Sélection des modes de fonctionnement :
• Mode Confort
• Mode Économie • Mode Auto
 - 4 +
Augmenter la valeur
 - 5 -
Diminuer la valeur
- Affichage:**
- 6 Pile faible
 - 6 Mode vacances
 - 6 Réglage du programme hebdomadaire
 - 6 Chaudière, pompe ou chauffage activé
 - 6 Réglage de l'heure et du jour
 - 6 Réglage de la consigne Température
 - 7 Température
 - 7 Heure du jour
 - 7 Jour de la semaine
 - 7 Barre d'horaire
 - 8 Quitter le mode réglage
Quitte et sauvegarder
 - 8 Mode Économie
 - 8 Mode Auto
 - 9 LED
Signalisation de la transmission des données et de l'état de fonctionnement
 - 10 Touche d'apprentissage
Initialisation de la communication avec l'émetteur

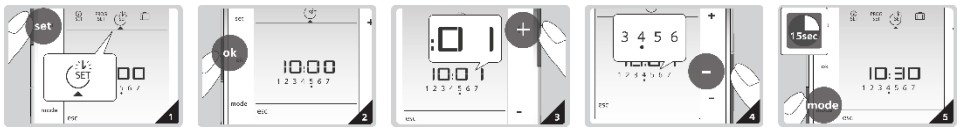
Le RDE50.1RF/SET est un thermostat programmable qui vous permet d'améliorer le confort dans votre habitation tout en réduisant votre consommation d'énergie par une sélection hebdomadaire :

- Des périodes pendant lesquelles vous souhaitez maintenir une température plus élevée (☀ mode Confort)
- Des périodes pendant lesquelles la température peut être plus basse (☾ Mode Économie)

Récepteur

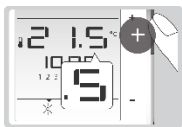


Réglage de l'heure et du jour



- 1) Pour régler l'heure et le jour, appuyez sur la touche SET jusqu'à ce que SET soit sélectionné.
- 2) Appuyez sur OK ; l'heure clignote prête à être réglée.
- 3) Appuyez sur les touches + ou - pour régler l'heure. Appuyez sur OK pour confirmer.
- 4) Le point sous les jours clignote ; appuyez sur les touches + ou - pour le déplacer sous le jour souhaité. Appuyez sur OK pour confirmer.
- 5) Appuyez sur esc pour sortir ou attendez 15 sec pour quitter automatiquement le menu.

Modification de la consigne d'ambiance



- Vous pouvez modifier la consigne d'ambiance de chaque mode: Appuyez sur les touches + ou - pour régler la température. Appuyez sur OK pour confirmer.
- On peut régler température entre 4 et 35 °C, par pas de 0,5 °C. Le thermostat enclenche et coupe alors le chauffage pour maintenir la température de consigne dans la pièce.

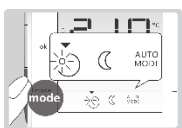
***Remarque: En mode Auto, la modification n'est valable que jusqu'à l'heure d'enclenchement du prochain mode.**

Astuce pour économiser de l'énergie sans compromettre le confort

- N'aérez que brièvement, fenêtres grandes ouvertes.
- Réglez une température ambiante autour de 21 °C dans vos pièces.
- En règle générale, réduire la consigne de 1 °C entraîne 7% d'économies d'énergie.

Sélection des modes de fonctionnement (Confort ☀ / Économie ☾ / AUTO AUTO MODE)

Le thermostat permet de sélectionner les modes Confort, Économie et Auto. Le basculement entre les modes Confort et Économie peut-être fait soit manuellement avec la touche mode soit automatiquement selon le programme hebdomadaire en mode Auto.



- ☀ **Le Mode Confort** est une sélection permanente (24h/24) de la consigne de confort (20°C). Sélectionnez ce mode si vous souhaitez maintenir en permanence la température de confort sans utiliser de programme horaire.
- ☾ **Le mode Économie** est une sélection permanente (24h/24) de la consigne d'économie d'énergie (16°C). Sélectionnez ce mode si vous souhaitez maintenir en permanence la température d'économie d'énergie, par exemple pendant la période estivale sans chauffage.
- mode Auto** bascule automatiquement du mode Confort au mode Économie selon le programme horaire établi pour chaque jour de la semaine.

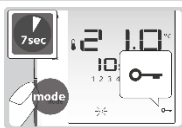
Le mode Confort correspond à des périodes d'occupation pendant lesquelles vous souhaitez maintenir une température de confort.

Le mode Économie correspond à des périodes de non occupation, mais aussi à des périodes pendant lesquelles vous souhaitez maintenir une température d'économie d'énergie, par exemple pendant la nuit.

Astuce pour économiser de l'énergie sans réduire son niveau de confort

- Sélectionnez le mode Auto pendant la saison de chauffe et réglez le programme horaire selon vos habitudes.
- Sélectionnez le mode Économie ou le mode Vacances pour vos longues périodes d'absence et durant l'été.
- Appuyez sur la touche mode pour basculer entre les modes Confort ☀, Économie ☾ et Auto AUTO MODE.
- Appuyez sur OK pour confirmer votre choix ou attendez 5 secondes pour une prise en compte automatique.

Verrouillage des touches



Maintenez la touche mode appuyé pendant 7 secondes. Le verrouillage des touches est activé. Répétez l'opération pour déverrouiller. Tant que le verrouillage des touches est actif, le thermostat fonctionne normalement, mais il est impossible d'effectuer une modification.

Modification des consignes de température permanentes

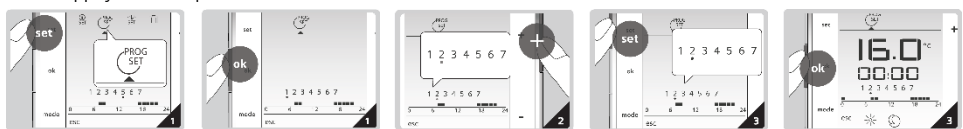


- 1) Pour modifier les consignes de température, appuyez sur la touche SET jusqu'à ce que SET soit sélectionné, puis appuyez sur OK.
- 2) Appuyez sur mode pour passer de la consigne Confort ☀ à Économie ☾ ou vice-versa.
- 3) Appuyez sur les touches + ou - pour régler la consigne en permanence, et appuyez sur OK pour confirmer.
- 4) Appuyez sur Echap (touche mode) pour quitter ou attendez 5 sec pour quitter automatiquement le réglage. La modification est enregistrée dans les deux cas.

Mode Auto: programme hebdomadaire

En mode AUTO, le thermostat alterne automatiquement entre les modes Confort et Économie selon le programme horaire réglé. Vous pouvez régler votre programme pour un ou plusieurs jours.

- Appuyer sur la touche SET jusqu'à ce que **PROG SET** soit sélectionné pour activer le programme hebdomadaire. Appuyez sur OK pour confirmer.



- Appuyez sur + et - pour faire défiler les jours de la semaine. Lun (1) – Di (7)
- Pour sélectionner un jour, appuyez sur la touche SET, le point devient fixe. Pour passer des jours, faites-les défiler avec la touche + jusqu'à la fin de la semaine. Vous pouvez ainsi régler en une seule fois des jours possédant le même programme horaire. Une fois le ou les jours sélectionnés, appuyez sur OK pour confirmer. Vous pouvez sélectionner le mode Confort ou Économie par intervalle de 15 minutes sur toute la journée. La barre 0:00 24:00 h vous permettra de définir le mode pour les jours sélectionnés.



- Pour régler la période dans un mode donné, appuyez sur **mode** pour basculer en mode Confort ☀ ou Économie ☾
- Appuyez sur **set** pour régler à chaque fois le mode sur 15 min. Sur la barre d'horaires, les blocs noirs 0 6 représentent les périodes en mode Confort, l'absence de bloc noir 0 6 représente les périodes en mode Économie. (Les touches + et - déplacent le bloc, mais n'effectuent aucun réglage).
- Quand les périodes ont été réglées, appuyez sur OK pour confirmer. L'écran affiche les jours restants encore à régler. Appuyez sur **set** pour continuer à programmer le reste sinon appuyez sur OK pour passer à l'étape 8.
- Répéter les étapes de 2 à 6 jusqu'à ce que tous les jours soient réglés.
- A la fin de la programmation horaire **CONF SET** et **ESC** apparaissent pour finaliser le réglage. Appuyez sur OK pour confirmer ou sur "Echap" (touche mode) pour annuler les réglages.

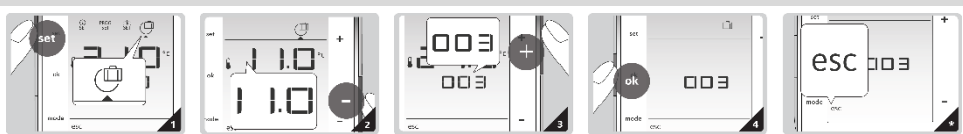
Remarque : Les réglages restent en vigueur jusqu'à leur modification.

Une fois les réglages enregistrés, les modes de fonctionnement démarrent et s'arrêtent automatiquement lorsque l'on active **AUTO MODE**.

Voici le programme horaire réglé en usine par défaut:

Jour(s)	Mode Confort	Mode Économie
Lun (1) – Ven (5)	7:00 -9:00 h et 17:00 -22:00 h	22:00 -7:00 h et 9:00 -17:00 h
Sam (6) – Dim (7)	7:00 -22:00 h	22:00 -7:00 h

Mode vacances



En mode Vacances, vous pouvez régler votre thermostat pour qu'il régule à une température constante durant vos jours d'absence.

- Pour activer le mode Vacances, appuyez sur la touche SET jusqu'à ce que soit sélectionné, puis appuyez sur OK.
- Appuyez sur + ou - pour régler la consigne du mode Vacances. Appuyez sur OK pour confirmer.
- Appuyez ensuite sur + ou - pour régler le nombre de jours d'absence (remarque : 0 = mode Vacances désactivé).
- Appuyez sur OK pour confirmer.
- Lorsque le mode Vacances est activé, le nombre de jours restants est affiché à l'écran.

***Remarque: On peut interrompre le mode Vacances à tout moment en appuyant sur esc.**

Changement des piles

Le thermostat utilise 2 piles alcalines de type AAA. Une fois les piles insérées dans le compartiment, tous les symboles s'affichent à l'écran pendant environ 3 secondes s'affiche lorsque les piles sont faibles. Veuillez remplacer les piles usagées par deux nouvelles piles alcalines AAA.



Caractéristiques

Piles	2 x 1,5 V, AAA
Plage de réglage des consignes	4...35 °C
Pouvoir de coupure du relais	
Tension	24...250 V~
Intensité	0.1...5 (2) A
Normes et conformités	

Paramètres de contrôle



Pour modifier les paramètres de régulation, procédez de la façon suivante:

- Appuyez simultanément sur +, -, **mode** pendant au moins 5 secondes. Relâchez ; P01 s'affiche.
- Sélectionnez le paramètre adéquat en appuyant sur + ou -.
- Appuyez sur la touche OK. La valeur actuelle du paramètre sélectionné commence à clignoter.
- Cette valeur peut-être changée en appuyant sur + ou -.
- Appuyez sur la touche OK pour valider la valeur réglée, ou sur **esc** pour annuler la modification.

Pour régler des paramètres supplémentaires, répétez les étapes 2 à 5, ou appuyez sur **esc** pour quitter le mode paramétrage.

Liste des paramètres

N° de paramètre	Nom du paramètre	Valeur par défaut	Plage de réglages
P01	Calibrage de la sonde	0 °C	-3,0 °C ~3,0 °C (par pas de 0,5 °C)
P06	Relance périodique de la pompe	OFF	ON: Activer la fonction; OFF: Désactiver la fonction
P08	Apprentissage RF	OFF	ON: Activer l'apprentissage RF ; OFF: Désactiver l'apprentissage RF
P09	Restaurer les réglages usine (reset)	OFF	ON: Activer restaurer ; OFF: Désactiver restaurer ;
P10	Version du logiciel	Afficher le numéro de version du logiciel seulement	Aucun réglage

Synchronisation des appareils sans fil



- Allumez le récepteur et attendez 5 secondes qu'il s'initialise. Appuyez sur la touche **Learn** pour entrer dans le mode apprentissage. La LED clignote alternativement en rouge et en vert.
- Allumez l'émetteur et appuyez simultanément sur les touches **mode** et "+" et "-" pour entrer dans le mode réglage des paramètres.
- Appuyez sur "+" pour sélectionner le paramètre "P08". La valeur par défaut de P08 est "OFF".
- Appuyez sur la touche OK puis sur les touches + ou - pour faire passer la valeur sur "ON".
- Appuyez une nouvelle fois sur OK pour confirmer le réglage. "rFL" et "EArn" s'affichent sur l'écran indiquant que la synchronisation a démarré. Si la synchronisation a été effectuée avec succès, l'émetteur sort automatiquement du mode synchronisation. La LED du récepteur reste allumée en vert.

Remarque: toujours appuyer sur la touche "Learn" du récepteur avant lancer la synchronisation sur l'émetteur.

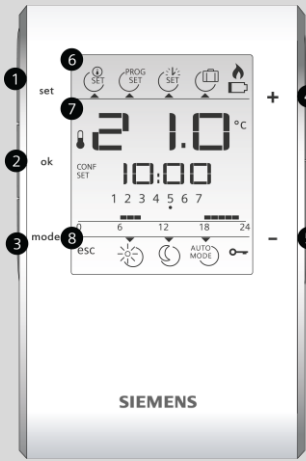


RDE50.1RF/SET

Istruzioni operative

Termostato radio-programmabile per sistemi di riscaldamento

Trasmettitore



Pulsante:

- 1 SET: Accesso a:
 - Impostazioni setpoint
 - Impostazioni data e ora
 - Impostazioni programma settimanale
 - Impostazioni modo vacanza
- 2 OK: Riconoscimento impostazioni/input
- 3 MODE: Selezione modalità operativa:
 - Modalità Comfort
 - Modalità Economia
 - Modo Automatico
- 4 +: Incrementa valori
- 5 -: Decrementa valori

Display:

- 6:
 - Batteria scarica
 - Impostazioni modo vacanza
 - Impostazioni programma settimanale
 - Caldaia, pompa o calorifero attivi
 - Impostazioni data e ora
 - Impostazioni setpoint
- 7:
 - esc: Uscire da impostazioni
 - Modalità Economia
 - Blocco tastiera attivato
 - Modalità Comfort
 - Modalità AUTO
- 8:
 - LED: Indica la trasmissione dei dati e lo stato di funzionamento
- 9:
 - Tasto "Learn": Inizializza la comunicazione con l'unità principale

RDE50.1RF/SET è un termostato digitale programmabile che permette all'utente di migliorare il comfort nella propria abitazione e, allo stesso tempo, di ridurre il consumo energetico attraverso la selezione settimanale di:

- Periodi a temperature più elevate (Modalità COMFORT ☀)
- Periodi a temperature ridotte (Modalità ECONOMIA ☾)

21.0 °C

Campo temperatura

10:00

Ora corrente

1 2 3 4 5 6 7

Giorni della settimana

0 6 12 18 24

Profilo commutazioni con barra oraria

8

esc

Uscire da impostazioni

☀

Modalità Comfort

☾

Modalità Economia

AUTO MODE

Modalità AUTO

🔑

Blocco tastiera attivato

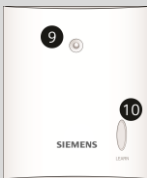
9 LED

Indica la trasmissione dei dati e lo stato di funzionamento

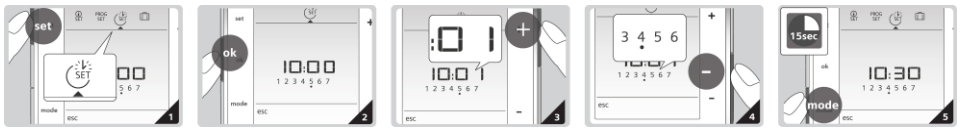
10 Tasto "Learn"

Inizializza la comunicazione con l'unità principale

Ricevitore

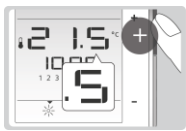


Impostazioni data e ora



- 1) Premere **set** fino a selezionare SET.
- 2) Premere **ok** e l'orario comincerà a lampeggiare.
- 3) Premere **+ o -** per regolare l'ora. Premere **ok** per confermare.
- 4) Comincerà a lampeggiare il punto sotto i giorni, premere **+ o -** per scorrere il punto fino al giorno desiderato. Premere **ok** per confermare.
- 5) Premere **Esc** per uscire o attendere 15 secondi e il sistema uscirà automaticamente.

Modifica del setpoint di temperatura ambiente



- È possibile modificare il setpoint di temperatura ambiente in qualsiasi modalità: Premere **+ o -** per regolare la temperatura. Press **ok** per confermare.
- Il campo di impostazione della temperatura va da un minimo di 4 °C ad un massimo di 35 °C, con intervalli di 0.5 °C. Il termostato avvierà o fermerà il riscaldamento per mantenere la temperatura impostata.

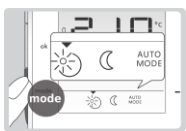
***Note: nel Modo Automatico, le modifiche sono valide fino al successivo periodo di programmazione.**

Consigli per risparmiare energia senza rinunciare al comfort

- Aerare le stanze per brevi periodi di tempo con le finestre spalancate.
- Impostare la temperatura ambiente non oltre 21 °C.
- Come regola di calcolo generale, la riduzione di 1 °C produce un risparmio energetico del 7%.

Selezione della modalità operative (Comfort ☀ / Economia ☾ / Auto AUTO MODE)

Il termostato dispone di 3 diverse modalità operative: Comfort, Economia e Auto. Il passaggio dalla modalità Comfort alla modalità Eco può essere effettuato manualmente servendosi del pulsante **mode** oppure automaticamente seguendo la programmazione settimanale nella modalità Auto.



☀ La modalità **Comfort** corrisponde ad una selezione permanente (24 h) del setpoint di Comfort (20 °C). Servirsi di questa opzione quando si desidera mantenere la temperatura di Comfort senza alcuna programmazione oraria.

☾ La modalità **Economia** corrisponde ad una selezione permanente (24 h) del setpoint di Economia (16 °C). Servirsi di questa opzione quando si desidera mantenere la temperatura ridotta senza nessuna programmazione oraria; ad esempio, durante il periodo estivo, in cui non si richiede riscaldamento.

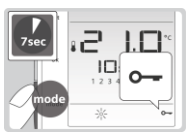
In modalità **Auto** è possibile il passaggio automatico dalla modalità Comfort alla modalità Economia (e viceversa), seguendo la programmazione oraria impostata dall'utente.

La modalità Comfort corrisponde a periodi di occupazione in cui si desidera mantenere la temperatura di Comfort. La modalità Economia corrisponde a periodi di occupazione in cui si desidera mantenere la temperatura ridotta, ad esempio durante la notte.

Consigli per risparmiare energia senza rinunciare al comfort

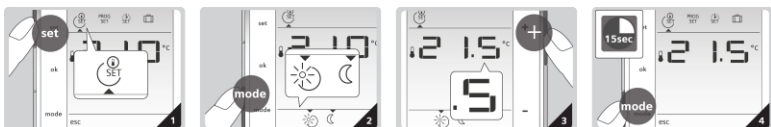
- Mantenere il modo automatico (auto) durante il periodo di riscaldamento impostando la programmazione oraria in base alle proprie esigenze.
- Mantenere la modalità Economia durante lunghi periodi di assenza e durante il periodo estivo.

Blocco tastiera



Tenere premuto **mode** per 7 secondi per bloccare la tastiera. Lo stesso vale per sbloccarla. Con l'attivazione del blocco tastiera il termostato funzionerà normalmente, ma non sarà possibile effettuare alcuna modifica fino a che il blocco sarà attivo.

Modifica del setpoint della temperatura permanente

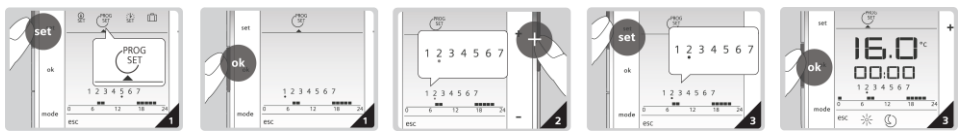


- 1) Per modificare i setpoint di temperatura, premere **set** fino a selezionare SET, poi premere **ok**.
- 2) Premere **mode** per passare dal setpoint di comfort ☀ ed eco ☾.
- 3) Premere **+ o -** per regolare il setpoint permanente e premere **ok** per confermare.
- 4) Premere **Esc (mode)** per uscire o attendere 15 secondi per uscire automaticamente, in entrambi i casi le modifiche verranno salvate.

Modo Auto : Programmazione settimanale

In modalità Auto, il termostato passa automaticamente dalla modalità Comfort alla modalità Economia (e viceversa) seguendo la programmazione impostata dall'utente. È possibile impostare la pianificazione per uno o più giorni.

1) Premere **set** fino a selezionare **PROG SET** per attivare la programmazione settimanale. Premere **ok** per confermare.



- 2) Premere **+ e -** per scorrere i giorni della settimana. Lunedì (1) – Domenica (7)
 3) Per selezionare il giorno(i) cui si desidera attribuire una programmazione, premere **set** e il punto si bloccherà sotto il giorno selezionato. Per saltare i giorni, continuare a scorrere con **+** fino alla fine della settimana. Questo permette all'utente di effettuare programmazioni simili per i giorni della settimana. Una volta selezionato il giorno(i) specifico, premere **ok** per confermare.

È possibile selezionare la modalità di Comfort o Economia con un intervallo di 15 minuti durante la giornata. La barra 0:00 - 24:00 permette l'impostazione della modalità durante il giorno(i) prescelto(i).



- 4) Per impostare la durata di una modalità operativa, premere **mode** per passare da comfort ☀️ a eco 🌙 (e viceversa).
 5) Premere **set** per impostare, a passi di 15 min, la modalità scelta sopra. Sulla barra delle commutazioni orarie la barra piena nera 0-24 rappresenta il periodo di Comfort mentre una barra vuota 0-6 rappresenta il periodo di Economia. (I tasti **+ e -** muovono la barra senza fissarla).
 6) Una volta impostata l'ora, premere **ok** per confermare. Sullo schermo verranno visualizzati i restanti giorni che richiedono una programmazione. Premere **set** per continuare con la programmazione altrimenti premere **ok** per saltare al passo 8.
 7) Ripetere i passaggi dal 2 al 6 fino a che tutti i giorni saranno programmati.
 8) Al termine della programmazione appariranno **CONF SET** ed **Esc** per finalizzare le impostazioni. Premere **ok** per confermare o **"Esc"** (**mode**) per annullare.

Nota: Le impostazioni continueranno ad essere valide fino a che non verranno modificate.

Una volta salvate le impostazioni, la commutazione tra le modalità operative avverrà automaticamente quando sarà attiva la modalità Auto **AUTO MODE**.

La programmazione oraria di fabbrica è impostata come segue:

Giorno(i)	Comfort	Economia
Lun (1) - Ven (5)	7:00 - 9:00 e 17:00 - 22:00	22:00 - 7:00 e 9:00 - 17:00
Sab (6) - Dom (7)	7:00 - 22:00	22:00 - 7:00

Impostazione modalità Vacanza



Nella modalità Vacanza, è possibile impostare il termostato in modo da avere un setpoint di temperature costante durante i giorni di assenza.

- 1) Per attivare la modalità Vacanza, premere **set** fino a selezionare **VAC**, in seguito premere **ok**.
 2) Premere **+ o -** per regolare il setpoint di temperatura per la modalità Vacanza. Premere **ok** per confermare.
 3) Successivamente premere **+ o -** per regolare il numero di giorni di vacanza (Nota: 0 = Modalità Vacanza Off).
 4) Premere **ok** per confermare.
 5) Una volta attiva la modalità Vacanza, sul display comparirà il countdown dei giorni rimanenti.

***Nota: la modalità Vacanza può essere disattivata in qualsiasi momento premendo Esc.**

Sostituzione delle batterie

Il termostato utilizza due batterie alcaline AAA. Una volta inserite le pile nell'apposito scomparto, sul display verranno visualizzati tutti i simboli per circa 3 secondi.

☐ viene visualizzato quando la batteria è scarica. Si prega di sostituire le vecchie con due nuovi tipo di batterie alcaline AAA.



Caratteristiche

Batterie	2 x 1.5V, AAA
Campo impostazione setpoint	4 ... 35°C
Portata contatto relè:	
Tensione	24...250 V AC
Corrente	0.1 ... 5 (2) A
Norme and standards	CE

Modifica dei parametri



Se si desidera modificare i parametri di controllo, procedere come segue:

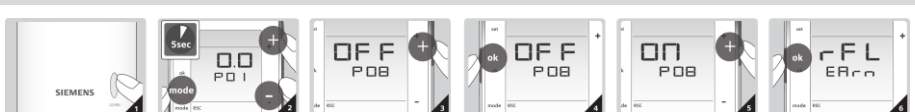
- 1) Premere **+, -, mode** contemporaneamente per almeno 5 secondi. Dopo averli rilasciati sul display apparirà P01.
 2) Selezionare il parametro premendo **+ o -**.
 3) Premere **ok**. Il valore del parametro selezionato comincerà a lampeggiare.
 4) Il valore può essere modificato premendo **+ o -**.
 5) Premere **ok** per confermare, o **Esc** per annullare le modifiche.

Se si desidera modificare altri parametri, ripetere i passaggi dal 2 al 5, o premere **Esc** per uscire dalle impostazioni.

Parametri

Parametro No.	Nome parametro	Valore predefinito	Campo d'impostazione
P01	Calibrazione sensore	0 °C	-3,0 °C ~3,0 °C (step:0,5 °C)
P06	Avvio periodico pompa	OFF	ON: Attiva funzione; OFF: Disattiva funzione
P08	Ricezione RF	OFF	ON: Attiva ricezione RF; OFF: Disattiva ricezione RF
P09	Ripristino impostazioni di fabbrica (Reset)	OFF	ON: Abilita reset; OFF: Disabilita reset;
P10	Versione Software	Visualizza solo il numero di versione del software	Nessun aggiustamento

Accoppiamento wireless



- 1) Accendere il ricevitore e attendere 5 secondi. Premere il tasto **Learn** per avviare la ricezione. Il LED lampeggerà rosso e verde.
 2) Accendere l'unità principale e premere **mode**, **+** e **-** contemporaneamente per accedere alle impostazioni dei parametri.
 3) Premere **+** per selezionare il parametro "P08". Di default è impostato su "OFF".
 4) Premere **OK** e **+ o -** per impostare su "ON".
 5) Premere nuovamente **OK** per confermare. Sullo schermo appariranno "rFL" e "EARn" ad indicare l'avvio dell'accoppiamento. Se l'operazione avrà successo, l'unità principale uscirà automaticamente dal menu e il LED sul ricevitore sarà verde.

Nota: Premere sempre il tasto "Learn" prima di iniziare l'accoppiamento con l'unità principale.

Issued by
 Siemens Switzerland Ltd
 Smart Infrastructure
 Global Headquarters
 Theilerstrasse 1a
 CH-6300 Zug
 Tel. +41 58 724 2424
 www.siemens.com/buildingtechnologies

© Siemens Switzerland Ltd, 2022
 Soggetto a modifiche.